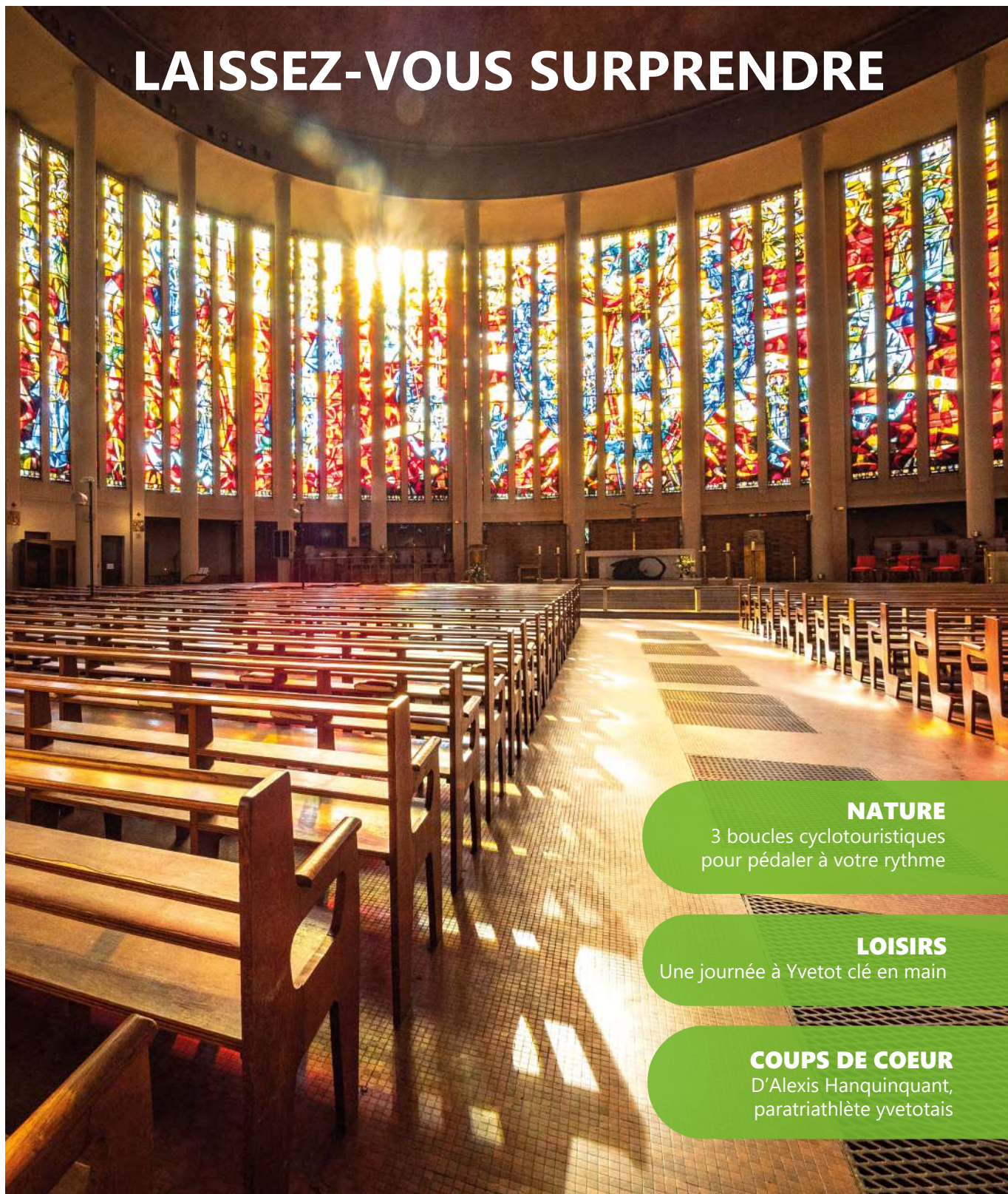


YVETOT NORMANDIE TOURISME

N°3 - MAGAZINE DE DESTINATION 2026/2027

LAISSEZ-VOUS SURPRENDRE



NATURE

3 boucles cyclotouristiques
pour pédaler à votre rythme

LOISIRS

Une journée à Yvetot clé en main

COUPS DE COEUR

D'Alexis Hanquiquant,
paratriathlète yvetotais



SOMMAIRE

AU RYTHME DE LA NATURE

3 boucles cyclotouristiques pour pédaler à votre rythme..	8
Nos circuits de randonnée	12
L'annuaire de nos partenaires	13

ENTRE HISTOIRE ET PATRIMOINE

Des lieux et des monuments à l'héritage médiéval	16
Balade-quiz ludique en centre-ville	20
L'annuaire de nos partenaires	21

CULTURE, LOISIRS & EVENEMENTS

Une journée à Yvetot sans voiture	24
L'annuaire de nos partenaires	27
Les temps forts de l'année	28

UNE TERRE D'ARTISANAT

Nos artisans d'art	32
Lin de France	36
L'annuaire de nos partenaires	37

SAVEURS DU TERROIR

La pomme dans tous ses états	40
L'annuaire de nos producteurs partenaires	43
L'annuaire de nos restaurants partenaires	45

DE NOMBREUX COMMERCES

Rencontre à Croix-Mare avec Clément Brunel	48
Le marché d'Yvetot	50
Des souvenirs à glisser dans la valise	52

JEUX

HOROSCOPE

VOS INSTA(NTS) : LE TERRITOIRE VU PAR VOUS

LES COUPS DE CŒUR D'ALEXIS HANQUINQUANT

INFORMATIONS PRATIQUES POUR VENIR NOUS VOIR

Magazine d'Yvetot Normandie Tourisme n°3 - 2026/2027

Office de Tourisme Intercommunal - 8, place du Maréchal Joffre - 76190 YVETOT
02 32 70 99 96 - tourisme@yvetot-normandie.fr - yvetot.normandie.tourisme.fr

Document non contractuel. Malgré le soin apporté à la réalisation de ce magazine, nous déclinons toute responsabilité pour les erreurs ou omissions qui auraient pu se glisser dans le texte ou les photographies. Les informations pratiques sont données à titre indicatif et il est recommandé de se les faire confirmer.

Directeurs de publication : Didier TERRIER, Président - Herléane SOULIER, Vice-présidente en charge de la promotion et de l'attractivité du territoire.
Rédaction et conception : Lisa GUEGUEN. Relecture : Florian VIMONT - Laurence DARRAS.
Impression : Corlet en 3500 exemplaires.

© Crédits photographies : Yvetot Normandie Tourisme - Grégoire Auger pour Yvetot Normandie Tourisme - Valentin Debels pour Seine-Maritime Attractivité - Partenaires associés.
© Crédits pictogrammes : Studio Tomso - Flaticon.

AU RYTHME DE LA NATURE



LE SAVIEZ-VOUS ?

Six communes d'Yvetot Normandie font partie du **Parc Naturel Régional des Boucles de la Seine Normande**. Yvetot en est d'ailleurs une porte d'entrée. Ces communes bénéficient ainsi d'actions, menées tout au long de l'année, pour préserver et valoriser l'environnement et le patrimoine.



3 BOUCLES CYCLOTOURISTIQUES

POUR PÉDALER À VOTRE RYTHME

En selle pour une échappée belle au cœur du Pays de Caux ! Au départ d'Yvetot, nos trois boucles cyclo-touristiques vous emmènent à travers plateaux agricoles, vallées verdoyantes et villages de caractère le long de routes balisées et peu fréquentées. Chaque coup de pédale vous invite à prendre le temps de (re)découvrir la campagne normande autrement. Alors ralentissez, respirez, observez... Et laissez-vous guider.

LA BOUCLE DU CHÊNE

NIVEAU FACILE
24,5 km - 2h
Bon à savoir : vous pouvez réduire la boucle à 16 km en partant d'Allouville-Bellefosse

Empruntez des routes bordées de talus et traversez des villages aux noms évoquant bois et forêts comme Auzebosc ou Bois-Himont, direction Allouville-Bellefosse. Là, au cœur du bourg, veille depuis plus de mille ans un célèbre chêne. N'hésitez pas à vous faufiler en son tronc pour découvrir deux surprenantes chapelles.

Pour une pause gourmande, Allouville-Bellefosse ravira toutes les papilles ! Entre restaurants et commerces de bouche (épicerie, boulangerie, boucherie-charcuterie...), le plus dur sera de choisir.

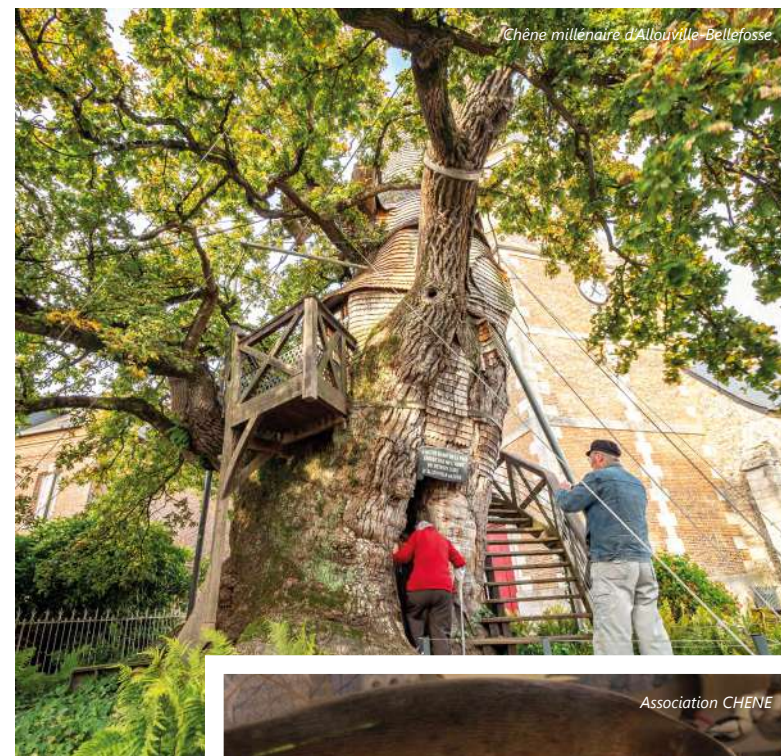


L'ASSOCIATION CHENE

L'association CHENE œuvre depuis 1980 pour la **protection et l'éducation à la faune sauvage**. Franchissez les portes de son Espace Découverte et apprenez-en plus sur les animaux qui peuplent nos campagnes à travers un parcours de visite ludique adapté à toute la famille.

NOUVEAUTE 2026 : l'exposition "Nos voisins les animaux".

- 18, rue du Musée - ALLOUVILLE-BELLEFOSSÉ.
- Pour plus d'informations, rendez-vous sur www.associationchene.com ou contactez le 02 35 96 06 54.



PÉDALEZ SEREINEMENT GRÂCE AU LABEL ACCUEIL VÉLO

Le label Accueil Vélo est une marque nationale qui garantit aux cyclotouristes un accueil, des services et des équipements spécifiques tout au long de leur parcours. Que vous ayez besoin d'un abri sécurisé, d'un kit de réparation, d'informations sur les itinéraires ou simplement d'une pause confortable, n'hésitez pas à vous tourner vers les établissements labellisés :

- L'Office de Tourisme à Yvetot
- Ménadel, chambres d'hôtes et salles de séminaire à Yvetot
- Au pré des roses, gîte à Bois-Himont
- L'Auberge du Val au Cesne, restaurants et chambres d'hôtes à Croix-Mare
- Le Manoir du Catel, site historique à Ecretteville-lès-Baons

QUAND ON PARTAIT DE BON MATIN,
QUAND ON PARTAIT SUR LES CHEMINS,
À BICYCLETTE...



LA BOUCLE DU VAL AU CESNE



29 km - 2h30

Vivez une parenthèse au vert au cœur du Val au Cesne et laissez-vous charmer par les **nombreuses facettes de ce site naturel**. Vallons verdoyants, bois paisibles, vergers fleuris, demeures élégantes, fermes traditionnelles et colombiers préservés se succéderont au fil des kilomètres pour vous offrir un concentré de Normandie.

AU COEUR DU VAL AU CESNE

Classé depuis 1997, le Val au Cesne est un site naturel de 960 hectares et un **refuge précieux pour la faune et la flore** locales. Outre le vélo, il se découvre également à pied grâce à plusieurs circuits de randonnée.

Tous convergent vers l'Auberge du Val au Cesne où vous pourrez déjeuner au sein du restaurant pour une expérience gastronomique, ou à La Suite pour la version bistrot. Ou bien pique-niquer sur les tables mises à disposition.



Retrouvez ces trois boucles cyclotouristiques dans la carte dédiée, disponible à l'Office de Tourisme ou directement sur notre site internet en scannant le QR Code :



LA BOUCLE DE LA HAUTE-JUSTICE



46 km - 4h

Remontez le temps et voyagez à travers **l'histoire médiévale du territoire**. Vous traverserez notamment Baons-le-Comte et passerez à côté du Manoir du Catel à Ecretteville-lès-Baons, deux lieux où l'on rendait autrefois la justice. En chemin, vous pourrez admirer de remarquables clos-masures, chaumières et maisons de maître qui témoignent eux aussi d'un riche passé ; tout en passant par le village fleuri d'Autretot.

LE VILLAGE FLEURI D'AUTRETOT ET LES CLOS-MASURES

Autretot fut l'un des premiers villages de France et d'Europe **labélisé « 4 fleurs »** par le Comité National des Villes et Villages Fleuris. En 2023, il obtient même une « Fleur d'Or » qui récompense sa démarche exemplaire en termes de protection de l'environnement et de la biodiversité.

Autretot recense de nombreux clos-masures – ces **espaces agricoles entourés de talus boisés protégeant les fermes du vent et des regards**. Le bourg en est un parfait exemple : la mairie et les salles de réunion et d'animation étaient en effet les anciennes maisons de maître, grange et étable. On peut également y voir une charreterie et, plus loin, des mares, un colombier privé ainsi que la « Hêtraie » composée des plus anciens arbres du village.



RANDONNÉES AUTOUR D'YVETOT

14 circuits

De 5,6 à 14,4 km



Téléchargez la
carte générale
de nos circuits
ainsi que les
topoguides ici



NATURE & ACTIVITÉS SPORTIVES

L'ANNUAIRE DE NOS PARTENAIRES

Association CHENE

Voir p. 8

La Paysagerie

Tiers-lieu

20, rue du Méniltat
BAONS-LE-COMTE
06 95 15 00 77
www.folius.fr

Centre équestre Rocquefort

133, route des Forrières
ROCQUEFORT
06 11 05 87 49 / 07 88 48 01 92
www.cerocquefort.fr

Ecurie du Val au Cesne

744, chemin du Val

SAINT-MARTIN DE L'IF

06 63 51 59 81
ecurieduvalauesne@gmail.com

Les Randos de Pierrot

Randonnée à trottinette électrique
2, rue Pierre de Coubertin
YVETOT
06 32 27 37 22
www.lesrandosdepierrot.com

La Bicyclerie

Réparation et vente de vélos
remis en état
23, rue de la République
YVETOT
bicyclerie76@gmail.com

Intersport

Articles de sport
17, avenue Micheline Ostermeyer
YVETOT
02 32 70 83 50
www.intersport.fr

Jardin-clos du Manoir du Fay

Jardin cultivé, ouvert le mercredi
et jeudi après-midi de mars à
octobre.
Rue des Zigs-Zags
YVETOT
www.manoirdufay.com

NOS CIRCUITS DE RANDONNÉE

1 Le bois de la Bretèque

Départ d'Ecalles-Alix
7,3 km - 1h45

2 Yvelin en Caux

Départ de Croix-Mare
10 km - 2h30

3 Le Val au Cesne

Départ de Mont-de-l'If
8,4 km - 2h15

4 Chemin de Boscol

Départ de Saint-Clair-sur-les-
Monts - 9,7 km - 2h30

5 Aux portes d'Yvetot

Départ de Touffreville-la-
Corbeline - 14,4 km - 4h

6 La Bichotterie

Départ d'Auzebosc
5,6 km - 1h30

7 Les 2 Chênes

Départ d'Allouville-Bellefosse
10,4 km - 3h

8 Les bois de La Folletière

Départ de La Folletière
11,4 km - 3h

9 La mare Saint-Germain

Départ de Carville-la-Folletière
10 km - 2h30

10 La cavée aux Coqs

Départ de Betteville
6,7 km - 1h45

11 Le Vert Buisson

Départ de Rocquefort
9 km - 2h15

12 Le Mont l'Evêque

Départ d'Hautot-le-Vatois
13,5 km - 3h15

13 Parcours du village fleuri

Départ d'Autretot
10,6 km - 2h30

14 La plaine de Sonimare

Départ d'Hautot-Saint-Sulpice
12,8 km - 3h

ENTRE HISTOIRE & PATRIMOINE



OUVREZ LES YEUX

En explorant le Pays de Caux, vous apercevrez de nombreux **pigeonniers** – ou colombiers - souvent privés. Avant la Révolution, seuls les nobles en possédaient, symbole d'un statut social important. Quant aux pigeons, ils facilitaient les communications et étaient source d'engrais et d'alimentation.

DES LIEUX ET DES MONUMENTS À L'HÉRITAGE MÉDIEVAL

Remontons le temps à travers mille ans d'histoire qui ont profondément marqué le territoire. Entre anecdotes, faits marquants et monuments encore visibles : le voyage promet d'être riche et fascinant !

UN ROYAUME... À YVETOT ?

Bien que son origine demeure controversée, il y eut bel et bien un royaume à Yvetot. Selon la légende, tout commence en 536 : après l'assassinat du seigneur Gautier d'Yvetot, le roi Clotaire I^{er}, craignant les représailles du pape, affranchit la ville de toute dépendance envers la Couronne. Mais les chartes de la ville ayant disparu durant la Révolution, le mystère reste entier...

Ce qui est certain, c'est qu'Yvetot et les paroisses voisines de Sainte-Marie-des-Champs et de Saint-Clair-sur-les-Monts formèrent **un royaume enclavé au cœur de la France, bénéficiant de privilèges fiscaux et judiciaires** qui attirèrent artisans et commerçants et favorisèrent son développement. En 1553, Henri II rattacha le territoire au Royaume de France tout en conservant ses avantages : le royaume devint une principauté et le demeura jusqu'à la Révolution.

Cette histoire singulière inspira à Pierre-Jean de Béranger sa chanson satirique *Le Roi d'Yvetot* (1813), dans laquelle il tourne en dérision Napoléon Bonaparte.



LE CHÊNE MILLÉNAIRE D'ALLOUVILLE-BELLEFOSSE

Face à ce géant de 18 mètres de haut et 16 mètres de circonférence, vous serez immédiatement saisi par la puissance du temps. Probablement planté lors de l'avènement de la Normandie en 911, il a su traverser les siècles. Ah, qu'il en aurait des choses à raconter ! Le passage de Guillaume le Conquérant en marche vers l'Angleterre, les tumultes de la Révolution qui ont failli lui coûter la vie, la visite de l'Impératrice Eugénie... Tel un sage qui a tout vu et tout entendu, il inspire le respect.

La curiosité, sans doute aussi, puisqu'**une fente et un escalier vous invitent à vous faufiler en son cœur creux pour y découvrir deux chapelles**. Ici, le rêve enfantin de pouvoir grimper aux arbres se réalise enfin ! Vous ressentirez alors, malgré les opérations liées à son grand âge, toute sa vitalité : le contact avec son écorce, l'odeur de sa sève, le bruissement de ses feuilles sous le vent.

Aujourd'hui classé Monument Naturel Pittoresque et Arbre Remarquable, le Chêne millénaire d'Allouville-Bellefosse – aussi connu comme le plus vieux *Quercus Pedunculata* d'Europe - fascine toutes les générations.



- D34 (à côté de l'église)
- ALLOUVILLE-BELLEFOSSE.
- Accessible librement tout au long de l'année. Pour plus d'informations, contactez la mairie au 02 35 96 01 65.



911, Saint-Clair sur Epte. Rollon et Charles III signent un traité de paix mettant fin aux incursions vikings en échange de terres où les Normands – les hommes du nord – puissent s'établir. C'est ainsi que les scandinaves s'installent en Normandie, et que certains chefs se voient confier des territoires qui portent encore aujourd'hui leur nom. C'est le cas des communes en "-ville" ou en "-tot" comme **Ecretteville-lès-Baons, Touffreville-la-Corbeline, Veauville-lès-Baons, Valliquerville, Autretot et Yvetot** : littéralement les domaines de Skanti, Thorfridr, Wivel, Walitcarius, Authari et Yvar.

UNE ÉPOQUE, DEUX ÉGLISES, DEUX DESTINS

A Mont-de-l'If, poussez les portes de **l'église de la Trinité**. Derrière un sas vitré se dévoilent la nef et le chœur des XII^e et XIII^e siècles ainsi que de précieux trésors médiévaux : fresques, autel en pierre, fonts baptismaux en plomb et dalles funéraires. Le tout baigné dans la douce lumière des vitraux contemporains, comme un dialogue harmonieux entre passé et présent.

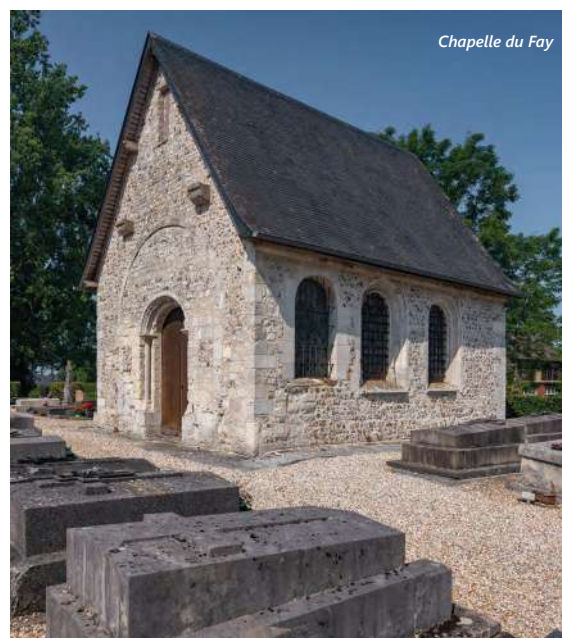


Eglise de la Trinité



Eglise de la Trinité

Un peu plus loin, à Sainte-Marie-des-Champs, **la chapelle du Fay** se dresse comme le dernier témoin d'une église consacrée en 1264. Si les occasions de pénétrer dans cet ancien chœur sont rares, l'extérieur nous laisse imaginer la vie de ceux qui en ont foulé le sol. On pense à Antoine Corneille, curé et oncle du célèbre dramaturge, ou à l'abbé Fossard, prédicateur de Louis XV. Ce lieu chargé d'histoire fait aujourd'hui l'objet d'une restauration pour lui rendre toute sa splendeur.



Chapelle du Fay

LE MANOIR DU CATEL, LIEU DE HAUTE JUSTICE

À Ecretteville-lès-Baons, au cœur d'un vallon préservé, se niche **la plus ancienne maison-forte de Normandie**, témoin précieux de l'histoire judiciaire du Pays de Caux.



Pour comprendre, il faut remonter au XIII^e siècle, lorsque l'abbaye de Fécamp fit édifier un manoir pour y exercer la haute justice dont elle venait d'être investie par Saint Louis. C'est ainsi que ce droit, souvent associé à la peine capitale, fut exercé au Manoir du Catel jusqu'au XV^e siècle.

En pénétrant dans ses salles obscures et humides, on ressent encore la présence du sombre cortège de prisonniers. Près de 3 000 graffitis emplis d'espoir, de foi et de peur couvrent les murs. On distingue là des bateaux à mâts et des clochers d'église, ou ici des pendus à la véracité stupéfiante. Tel un livre ouvert, ces traces témoignent avec émotion de leur funeste histoire.

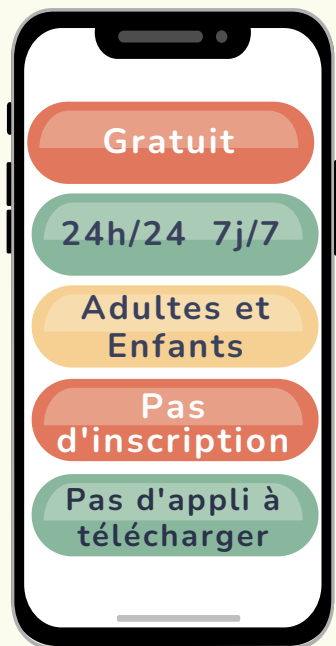
Vendu à la Révolution puis transformé en ferme, le Manoir du Catel a été restauré par Frédéric Toussaint et récompensé par le Grand Trophée de **la plus belle restauration de France** en 2013. Il apparaît aujourd'hui tel qu'il pouvait l'être aux yeux des hommes et des femmes du Moyen-Âge.

- 244, rue du Manoir du Catel -
- ECRETTEVILLE-LES-BAONS.
- Ouvert en visite libre ou guidée de mi-juillet
- à fin août (pour les groupes, toute l'année
- sur demande). Pour plus d'informations,
- rendez-vous sur manoirducatel.fr ou par
- téléphone au 06 14 85 02 02.



Au fil de nos histoires

Balade-quiz ludique en centre-ville



Comment ça marche ?

Scannez le QR code puis laissez-vous guider par les indications pour une balade-quiz historique et ludique dans la ville



Départ et arrivée à l'office de tourisme, 8 place du Maréchal Joffre, 76190 YVETOT



De 45min à 2h de balade selon parcours choisi



Ne pas jeter sur la voie publique. © Grégoire Auger pour Yvetot Normandie Tourisme

PATRIMOINE

L'ANNUAIRE DE NOS PARTENAIRES

Classe des années 50

Les anciens élèves vous accueillent dans leur classe reconstituée selon les années 50 avec ses tableaux noirs, ses pupitres en bois et ses armoires remplies d'objets scolaires.

Ouvert les week-ends et jours fériés d'avril à juin puis en septembre ; et tous les jours en juillet et août.

Place Paul Levieux
ALLOUVILLE-BELLEFOSSÉ
06 10 83 93 67 – 06 31 61 76 81

Chêne millénaire d'Allouville-Bellefosse

Voir p. 17

Eglise Saint-Pierre d'Yvetot

Edifiée entre 1951 et 1956, c'est un joyau de la reconstruction. A l'intérieur, vous pourrez admirer la plus grande verrière d'Europe sur 1026 m². Un spectacle haut en couleur signé Max Ingrand.

Accessible librement tout au long de l'année, du lundi au samedi.

2, rue Saint-Pierre - YVETOT
02 35 56 72 07
www.paroisse-yvetot.fr

En 2026, l'église célèbre ses 70 ans à travers de nombreuses animations !

Musée des Ivoires

Labellisé Musée de France, le Musée des Ivoires présente les collections municipales constituées d'objets en ivoires, terres cuites, faiences ainsi que des ouvrages rares et des œuvres et objets prêtés par des institutions partenaires.

Ouvert gratuitement tout au long de l'année (voir horaires de l'Office de Tourisme).

8, place du Maréchal Joffre
YVETOT
02 35 95 08 40
museedesivoires@yvetot.fr

Musée Saint-Louis

Suite à la destruction de la chapelle Saint-Louis en 2016, la municipalité et l'hôpital ont créé ce musée, lieu de reconstitution mémorielle. Une vingtaine d'éléments ont pu être sauvés et sont aujourd'hui présentés : autel, tabernacle, balustrade, statues, figurines, bénitiers ainsi que la cloche et la girouette.

Ouvert gratuitement tout au long de l'année sur rendez-vous.

Hôpital Asselin-Hedelin
7, rue du Champ de Courses
YVETOT
02 35 95 73 27
hopital-yvetot.fr

Parc du Manoir du Fay

Le parc du Manoir du Fay est une bulle de verdure à l'écart du centre-ville. Le manoir se dresse au cœur du plus grand clos-masure public du Pays de Caux où près de 250 pommiers et poiriers sont plantés. Construit au début du XVIIe siècle par le grand-oncle de Pierre Corneille, il témoigne de l'architecture traditionnelle des demeures cauchoises. N'hésitez pas à suivre le parcours d'interprétation mis en place par la Ville d'Yvetot pour mieux comprendre le lieu.

Accessible librement tout au long de l'année.

Rue des Zigs Zags - YVETOT
02 32 70 44 70
www.mairie-yvetot.fr

Manoir du Catel

Voir p. 19

TOUTE L'ANNÉE CULTURE, LOISIRS & EVENEMENTS

LUMIÈRES AU FAY

Tous les 13 juillet, familles et amis se retrouvent au parc du Manoir du Fay pour une **grande fête populaire**. Un thème différent rythme chaque année l'événement autour de concerts, spectacles, animations pour enfants, espaces détente et feu d'artifice musical.

UNE JOURNÉE À YVETOT

SANS VOITURE

10H - ATELIER CULINAIRE CHEZ GRAINES DE GOÛTS

Enfilez votre tablier et prenez place autour d'une joyeuse tablée où Anne vous guidera pas à pas dans la **réalisation d'une recette salée ou sucrée**. Sous son regard bienveillant, vous mettrez en pratique tous ses conseils pour devenir de vrais chefs ! Emulsion d'une sauce ou pochage d'une ganache : la cuisine n'aura plus de secret pour vous. Et le plus satisfaisant ? Vous repartirez avec votre création à partager avec vos proches (ou pas).

- Pour connaître le programme des prochains ateliers, rendez-vous sur www.grainesdegouts.com



12H30 - DÉJEUNER AU RESTAURANT L'ETAGE

Dans une ambiance chaleureuse, installez-vous confortablement et dégustez une cuisine maison de type bistro, élaborée à partir de **produits frais et locaux**.



Exposition «Ruminé» de Fabrice Hyber © Arnaud Bertreau

14H - EXPOSITION A LA GALERIE DUCHAMP

Poussez les portes de ce **centre d'art contemporain d'intérêt national** pour découvrir l'une des cinq expositions proposées chaque année. Besoin d'explication ? N'hésitez pas à vous tourner vers les médiateurs qui vous aideront à mieux appréhender les artistes, leurs œuvres et leurs messages.

- Ouvert gratuitement du mercredi au dimanche. Pour connaître les prochaines expositions, rendez-vous sur www.galerie- Duchamp.org ou contactez le 02 35 96 36 90.



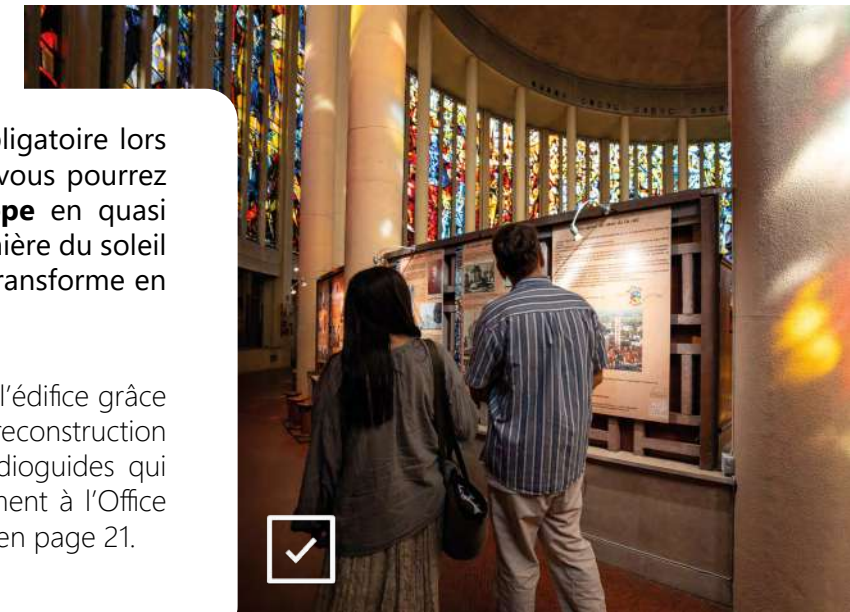
16H - GOÛTER CHEZ BIENFAITS

Juste en face de la galerie Duchamp, une bulle de douceur vous attend dans ce lieu hybride à la fois salon de thé et concept-store. Pour le goûter, vous apprécierez les **pâtisseries faites avec amour** notamment le cookie moelleux, signature de la maison à ne pas manquer ! Vous pourrez en profiter pour faire quelques emplettes avec la sélection mode et déco issue de la filière responsable et éthique comme on aime.

17H - VISITE DE L'ÉGLISE SAINT-PIERRE

L'église Saint-Pierre est un passage obligatoire lors de votre séjour à Yvetot. A l'intérieur, vous pourrez admirer **le plus grand vitrail d'Europe** en quasi 360° (oui, rien que ça !). Et quand la lumière du soleil pénètre dans l'édifice, le spectacle se transforme en expérience immersive inoubliable.

- Bon à savoir : Apprenez-en plus sur l'édifice grâce à une exposition qui retrace sa reconstruction derrière le chœur, ou avec des audioguides qui détaillent le vitrail à retirer gratuitement à l'Office de Tourisme. Informations pratiques en page 21.



18H - PRENDRE UN VERRE AUX GOÛTS DU MONDE

En terrasse aux beaux jours ou dans l'ambiance feutrée de la salle en hiver, profitez d'un cocktail ou de quelques tapas qui vous feront **voyager à travers le monde**. Des soirées à thème sont régulièrement organisées dans ce bar, une raison de plus pour se détendre tout en s'amusant !



19H - DÎNER

AU RESTAURANT LE MOULIN À POIVRE

Dans un cadre cosy, dégustez une cuisine traditionnelle française élaborée avec soin et délicatesse à partir de produits frais et locaux.

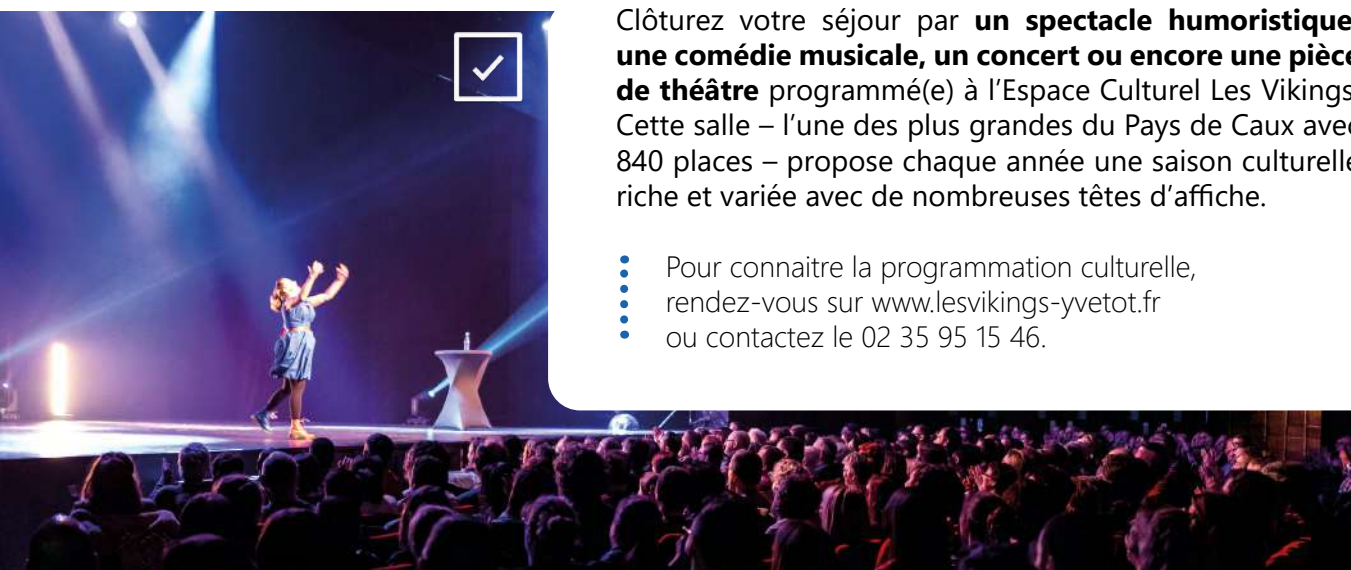
- Bon à savoir : établissement prisé, pensez à réserver votre table.

21H - SPECTACLE

A L'ESPACE CULTUREL LES VIKINGS

Clôturez votre séjour par **un spectacle humoristique, une comédie musicale, un concert ou encore une pièce de théâtre** programmé(e) à l'Espace Culturel Les Vikings. Cette salle – l'une des plus grandes du Pays de Caux avec 840 places – propose chaque année une saison culturelle riche et variée avec de nombreuses têtes d'affiche.

- Pour connaître la programmation culturelle, rendez-vous sur www.lesvikings-yvetot.fr ou contactez le 02 35 95 15 46.



LES ANIMATIONS & CONCERTS DE LA MEDIATHÈQUE ET DU CONSERVATOIRE DE MUSIQUE INTERCOMMUNAUX

La Médiathèque Guy de Maupassant propose tous les trimestres un programme d'animations avec rencontres littéraires et musicales, lectures aux tout-petits, jeux de société ou encore ateliers manuels.

- Ouverte en accès libre tout au long de l'année, du lundi au samedi. Pour connaître les prochaines animations, rendez-vous sur mediatheque.yvetot-normandie.fr ou contactez le 02 35 95 01 13.

En plus d'une offre d'enseignement varié, le Conservatoire de Musique Intercommunal organise régulièrement des concerts avec ses différentes classes d'instruments.

- Pour connaître les prochains concerts, rendez-vous sur www.yvetot-normandie.fr/evenements ou contactez le 02 35 95 82 72.

LOISIRS, SPORT & CULTURE

L'ANNUAIRE DE NOS PARTENAIRES

LOISIRS

Canu Air

Aérodrome
Route de Cany
BAONS-LE-COMTE
06 17 93 52 89
www.aeroclub-yvetot.fr

Le Puits Enchanté

Cabaret transformiste
8, rue du Champ de Courses
DOUDEVILLE
06 42 67 55 75
cabaretlepuitsenchante.com

Ludothèque d'Écalles-Alix

Ludothèque
203, rue du Bourg
ECALLES-ALIX
02 35 95 06 74
biblio.ecallesalix@gmail.com

Weekly Parc

Parc d'attractions en intérieur pour enfants
9010, rue des Renards
SAINTE-MARIE-DES-CHAMPS
02 35 56 50 86
www.weeky-parc.fr

L'Autre Atelier

Parc de loisirs en intérieur pour adolescents et adultes
179, rue des Renards
SAINTE-MARIE-DES-CHAMPS
www.lautre-atelier.fr

E'Caux Bulles

Centre aquatique
1, avenue Micheline Ostermeyer
YVETOT
02 32 70 64 39
www.e-caux-bulles.fr

Chorus Game

Bowling, laser game, billard & jeux électroniques
8, avenue Micheline Ostermeyer
YVETOT
02 32 70 89 50
yvetot.chorus-game.fr

Les Arches Lumière

Cinéma
23, avenue Micheline Ostermeyer
YVETOT
02 32 70 43 64
yvetot.noecinemas.com

L'Assembley

Tiers-lieu intergénérationnel
8, rue du Champ de Mars
YVETOT
07 45 86 08 06
virginie.fernandez@fondationpartageetvie.org

P'tits Bézots

Magasin de jeux et jouets, organisation de soirées jeux
44, rue du Calvaire - YVETOT
02 35 95 64 03
p-titsbezots@orange.fr

La Guilde Magia

Magasin à l'univers geek, organisation de soirées jeux
15, rue du Château - YVETOT
02 78 08 95 21
www.laguillemagia.fr

SPORT

La Salle de Sport

Salle de sport
262, avenue René Coty
SAINTE-MARIE-DES-CHAMPS
09 86 42 96 70
www.la-salledesport.com

Le Cube Foot Indoor

Location de terrains indoor
511, rue des Renards
SAINTE-MARIE-DES-CHAMPS
07 49 33 19 36
lecubefoot@gmail.com

L'Orange Bleue

Salle de sport
12, avenue Micheline Ostermeyer
YVETOT
09 62 53 54 94
www.lorangebleue.fr/clubs/yvetot

CULTURE

Bibliothèque Françoise Dolto

Bibliothèque
Rue de Caudebec, Fréville
SAINT-MARTIN DE L'IF
02 35 91 53 42
bibliotheque@saintmartindelif.fr

La fée sonore

Association culturelle
YVETOT
06 33 45 72 13
www.lafeesonore.fr

Galerie Duchamp

Voir p. 24

Espace Culturel Les Vikings

Voir p. 26

Médiathèque Guy de Maupassant

Voir p. 26

Conservatoire de Musique Intercommunal

Voir p. 26

LES TEMPS FORTS DE L'ANNÉE



Yvetot Cosgames Show © Ville d'Yvetot



Festival d'Ecretteville-lès-Baons © Jérémy Floret



Yvetot Cosgames Show

Le dernier week-end d'avril, à Yvetot

C'est LE rendez-vous des passionnés de pop culture. L'occasion de revêtir son plus beau cosplay, de défier ses amis lors d'une partie de jeux vidéo ou de participer aux animations qui font battre le cœur de l'événement. Concours, danse, blind-test, quiz, doublage... Autant de façons de vivre l'**univers geek**.

Les animations d'Yvetot Normandie Tourisme

D'avril à octobre, sur le territoire intercommunal

Chaque année, Yvetot Normandie Tourisme organise des **sorties nature**, **découvertes de savoir-faire**, **visites patrimoniales** et **Concerts YN'Patrimoine**. Laissez-vous surprendre et (re) découvrez le territoire autrement !

Festival d'Ecretteville-lès-Baons organisé par Les Troubadours à la Rue

Le dernier samedi de juin, à Ecretteville-lès-Baons

Découvrez les talents de la **scène musicale régionale**. Musique du monde, variété, rock ou même rap : vous trouverez forcément votre bonheur parmi les artistes aux univers multiples. La soirée est également rythmée par des spectacles et séances maquillage pour enfants – car oui, l'événement est *kid-friendly*.



Fêtes de fin d'année



Programme d'animations d'Yvetot Normandie Tourisme



Caux Rétro © Anne-Marie Thuault



Journées Européennes du Patrimoine

Caux Rétro

Le premier dimanche de juillet, à Allouville-Bellefosse

Caux Rétro rassemble plus de 200 **véhicules de collection** : voitures anciennes, camions, tracteurs, camping-cars, motos, vélos. En somme : « tout ce qui roule » ! Des animations ponctuent également l'événement, qui carbure à la convivialité et au plaisir de partager entre curieux et passionnés.

Lumières au Fay - *Le 13 juillet, à Yvetot*. Voir page 23.

Marchés nocturnes

En août à Allouville-Bellefosse & en septembre à Yvetot

Les Journées Européennes du Patrimoine

Le 3e week-end de septembre, sur le territoire intercommunal

Les fêtes de fin d'année

En décembre, sur le territoire intercommunal

La **magie de Noël** s'invite à travers de nombreuses animations qui enchantent petits et grands. Entre illuminations, patinoire, marchés, expositions, parades, concerts, ateliers... De quoi avoir des étoiles plein les yeux avant l'ouverture des cadeaux !



Marché nocturne à Allouville-Bellefosse © Anne-Marie Thuault



Lumières au Fay © Ville d'Yvetot

UNE TERRE D' ARTISANAT

LE SAVIEZ-VOUS ?

Un tiers de la production française de lin est cultivé dans le Pays de Caux, positionnant la Seine-Maritime comme premier département producteur en France. Pas étonnant que de nombreux industriels et artisans l'utilisent ou s'en inspirent dans leurs créations.

NOS ARTISANS D'ART

CRÉA DÉCO

COUTURE

Pour **Valérie Ponsar**, il a suffi d'une opportunité pour transformer sa passion en métier : celle offerte par une amie d'exposer ses premières créations sur des marchés de Noël. Car l'envie de créer était déjà bien ancrée. Initiée au tricot et au crochet par ses grands-mères, habituée à coudre rideaux et housses de couette, elle n'attendait qu'un déclic.

En 2009, Valérie décide alors de troquer ses aiguilles d'infirmière pour celles de couturière et ouvre son atelier à Fréville.
« *Au départ, je présentais mes ouvrages sur un petit espace partagé avec mes copines. Je faisais des sacs, des bannettes... et je prenais beaucoup de commandes* », se souvient-elle. De fil en aiguille, les clients se font plus nombreux, séduits notamment par ses créations en lin.



Le lin, matière emblématique du Pays de Caux travaillée en teintes naturelles ou plus colorées, devient rapidement sa signature.

Aujourd'hui, Valérie propose une large gamme d'articles : **vêtements pour bébés et enfants, sacs, trousse, pochettes, tabliers, écharpes...** Si son atelier lui est désormais entièrement consacré, elle tient à conserver l'esprit des débuts, en invitant régulièrement ses amies lors de portes-ouvertes organisées une à deux fois par an.

- Rue Saint-Martin, Fréville
- SAINT-MARTIN DE L'IF
- Valérie vous accueille tout au long de l'année sur rendez-vous et lors de ses portes-ouvertes. Pour plus d'informations, contactez-la au 06 13 81 43 58 ou par mail à contact@creadeco-vp.fr.



ARTISANS... QUOI ?

Un artisan d'art est un professionnel qui exerce « un métier manuel artisanal mobilisant un savoir-faire traditionnel de haute-technicité, souvent d'exception »*. Trois artisans autour d'Yvetot bénéficient de ce label, qui garantit donc **compétence et qualité** auprès des clients. Couture, peinture sur meubles, céramique : les domaines sont variés mais la passion et la volonté de bien faire sont, elles, communes.

*Selon le ministère de la Culture

L'ATELIER DES CERISIERS

PEINTURE SUR MEUBLES

Expert-comptable en entreprise, **Gilles Legras** voyait son avenir tout tracé. Mais à 40 ans, un licenciement vient bouleverser sa trajectoire. Loin de lui l'envie de se laisser abattre, il y voit plutôt le signe de changer de vie. Encouragé par sa femme Martine, il décide de revenir à ce qui l'animait déjà enfant : **le dessin, les couleurs, la création**. Il se forme alors pendant deux ans, multipliant les stages et se plongeant dans les ouvrages spécialisés.

En 2006, il ouvre l'Atelier des Cerisiers dans le garage de sa maison à Sainte-Marie-des-Champs. Mais l'espace devient rapidement trop étroit face à l'afflux des pièces confiées par ses clients, il l'agrandit alors d'une véranda.

Aujourd'hui, Gilles redonne vie à toutes sortes de meubles, de la simple console aux ensembles complets.

Son travail minutieux est guidé par le sens du détail et de la couleur : « *Il y a le décapage à la main, puis le nettoyage à l'alcool à brûler, la sous-couche, les deux couches de couleur, le vernis et la cire* » explique-t-il. Et lorsque les commandes se font moins nombreuses, il retourne à la peinture de paysages et de motifs floraux. Une façon pour lui de continuer de nourrir sa créativité.

- 6, rue des Cerisiers
- SAINTE-MARIE-DES-CHAMPS
- Gilles vous accueille tout au long de l'année sur rendez-vous. Pour plus d'informations, consultez son site internet www.atelierdescerisiers.fr ou contactez-le au 06 61 12 16 55 / 02 35 95 16 55.



POTERIE SEINOMARINE

CÉRAMIQUE

Claire-Marie Fournier a vécu mille vies : technicienne en aquaculture, soigneuse en aquariologie tropicale, plongeuse subaquatique sur ferme perlière, rédactrice, professeure des écoles... Et aujourd'hui, céramiste. « *Pour des raisons de santé, il fallait que je travaille à mon compte. J'avais fait de la céramique lorsque j'étais enfant et j'avais beaucoup aimé* » se souvient-elle. Elle a donc d'abord repris des cours loisirs avant de se professionnaliser avec le Pôle Céramique Normandie.

Depuis 2016, c'est dans son atelier à Saint-Clair-sur-les-Monts que Claire-Marie donne forme à toutes sortes d'idées : **assiettes, plats, tasses, bols, vases, luminaires...** Elle propose également depuis peu des objets pour le jardin comme **des jarres à la corde et des ollas**.

«Je fabrique des objets utilitaires, j'aime que ça serve à quelque chose» sourit-elle.

Pour chaque pièce, c'est le même rituel : il faut tourner, tournasser, laisser sécher, enfourner, défourner, émailler, remettre au four... Autant d'étapes qui s'étendent parfois sur plusieurs jours, mais qui garantissent des pièces uniques et élégantes.

- 721, rue de l'Ancienne Eglise
- SAINT-CLAIR-SUR-LES-MONTS
- Claire-Marie vous accueille tout au long de l'année sur rendez-vous et lors de ses portes-ouvertes. Pour plus d'informations, consultez son site internet www.poterieseinomaine.fr ou contactez-la au 06 15 63 32 27.

LIN DE FRANCE

UN SAVOIR-FAIRE UNIQUE À PORTER AU QUOTIDIEN



La Normandie est le berceau mondial du lin. Grâce à *La French Filature*, première filature de lin au mouillé du XXI^e siècle en France (un procédé qui permet d'obtenir un fil d'une finesse exceptionnelle), toute la filière se réinvente sur le territoire.

Lin de France incarne cette ambition : une marque qui maîtrise chaque étape, de la culture à la confection, pour un produit 100 % traçable et fabriqué en France.

Pour les particuliers : vêtements, accessoires et linge de maison alliant élégance et éco-responsabilité. Pour les professionnels : des collaborations et des commandes sur mesure.



- EcoTechnilin - 1341, RD 6015 - VALLIQUERVILLE
- Retrouvez les vêtements et accessoires en ligne sur www.lindefrance.fr, ainsi qu'une sélection à la boutique de l'Office de Tourisme. Pour plus d'informations, contactez l'entreprise par mail à contact@lindefrance.fr.

ARTISTES & ARTISANS

L'ANNUAIRE DE NOS PARTENAIRES

Atelier La Salamandre

Régis Tanay - Artiste
Place Paul Leveux
ALLOUVILLE-BELLEFOSSE
06 75 22 22 64
regis.tanay@wanadoo.fr

Anne-Marie Evasion

Anne-Marie Thuault -
Photographe
ALLOUVILLE-BELLEFOSSE
06 95 21 54 62
annemarieevasion@gmail.com

Poterie Seinomarine

Voir p. 35

Vannerie Seinomarine

Daniel Fournier - Vannier
721, rue de l'ancienne église
SAINT-CLAIR-SUR-LES-MONTS
07 67 78 43 08
vannerieseinomarine@gmail.com

Créa Déco

Voir p. 32

L'Atelier des Cerisiers

Voir p. 34

Savon D'ICI

Peggy Desjardins - Savonnière
2, impasse des Renards
Atelier B2
SAINTE-MARIE-DES-CHAMPS
06 33 24 67 33
www.savondici.eu

Lin de France

Voir p. 36

1 ou 2 Z'Aiguilles

Bénédicte Suard - Créatrice de
bijoux
YVETOT
06 04 05 69 37
benedicte.suard14@gmail.com

Pierre Baudais Photographie

Pierre Baudais - Photographe
YVETOT
06 08 75 70 78
www.pierrebaudais.com



LE PRINTEMPS DU LIN

De mars à juillet, le lin est à l'honneur en Seine-Maritime ! Visites, portes-ouvertes, ateliers, animations, rencontres avec les professionnels... Une multitude de rendez-vous vous est proposée pour découvrir le lin sur le terrain, au plus près de celles et ceux qui le font vivre.

Retrouvez le programme complet sur
www.le-printemps-du-lin.fr



SAVEURS DU TERROIR

LA GASTRONOMIE NORMANDE

Pommes juteuses, jus et cidres rafraîchissants, plats généreux à la crème, fromages de caractère, fruits de mer savoureux... La gastronomie normande bénéficie d'un terroir d'exception façonné par la terre, son climat et le savoir-faire de producteurs passionnés.



LA POMME

DANS TOUS SES ÉTATS

HISTOIRE DE LA POMME À CIDRE EN PAYS DE CAUX

« La pomme à cidre est une hybridation entre les pommes sauvages d'Europe, d'Asie, et d'Orient ; ces dernières étant arrivées sur le continent par l'Italie et l'Espagne avant de s'implanter en Normandie sous l'impulsion de Guillaume le Conquérant.

Le cidre s'est officiellement répandu dans le Pays de Caux à la fin du XVe siècle, lorsqu'il fallut remplacer la cervoise et le vin par une autre boisson alimentaire. Les variétés de Basse-Normandie ont ainsi été introduites en Pays de Caux, dans la mesure cachoise qui pouvait protéger les arbres fruitiers du vent grâce à ses talus plantés.

Le cidre en Pays de Caux est aussi intimement lié à l'ancienne principauté d'Yvetot comme l'atteste le plan Terrier rédigé par Martin du Bellay en 1566. En 1588, De Paulmier le distingue pour **son goût de terroir donné par la présence de marne dans le sol.**

Trois siècles plus tard, **il fallut régénérer par le pépin près d'1/3 des variétés de pommes à cidre** pour lutter contre le dépérissement causé par les maladies et le greffage répété. Les Sociétés Pomologiques

nationales et internationales confièrent le soin de sauvegarder génétiquement les pommes et poires de table à Prévost (Rouen). Puis, leur Président Michelin demanda à **Hauchecorne** (Yvetot) et à De Boutteville (Rouen) d'en faire de même avec les pommes et poires à cidre. Ces derniers confièrent cette mission aux pépiniéristes cachois comme **Dieppoïis et Legrand** (Yvetot), Lacaille (Frichemesnil) ou Godard (Bois-Guillaume) entre 1860 et 1884.

Voici quelques variétés de pommes à cidre venant d'Yvetot et ses environs, que vous pouvez encore aujourd'hui déguster : Bedan des Parts, Michelin, Hauchecorne, Bramtot, Marabot, Grise Dieppoïis, Frequin Lacaille... »

Retrouvez l'intégralité de l'article issu des recherches de Pascal Levailant ici :



PASCAL LEVAILLANT
ARTISTE-AUTEUR-BOTANISTE ET PLASTICIEN PASSIONNÉ PAR L'HISTOIRE LOCALE



LE VERGER DU MANOIR DU FAY

Le parc du Manoir du Fay abrite un verger de hautes tiges dédié à la conservation des **variétés anciennes et locales**. On y recense 15 variétés de pommes à couteau, 15 de pommes à cidre et 6 de poires parmi lesquelles la Reinette de Caux, l'Antoinette et la Fizet.

Le saviez-vous ? Les pommes à couteau, ou pommes de table, se consomment crues ou cuites et offrent un large panel de saveurs. Quant aux pommes à cidre, elles se distinguent par leur goût amer, doux-amer et acidulé. Pour faire un bon cidre, il est d'ailleurs recommandé d'assembler plusieurs variétés ; c'est ce qu'on appelle le pommage.

La prochaine fois que vous vous promènerez dans le parc, regardez donc d'un peu plus près ses 245 arbres. Combien de variétés réussirez-vous à reconnaître ?

- La Ville d'Yvetot a mis en place un parcours d'interprétation avec
- huit panneaux qui jalonnent le parc. Le manoir, son histoire et ses
- caractéristiques naturelles et paysagères n'auront plus de secret pour
- vous ! Voir page 21.

JUS, CIDRE & COMPAGNIE



À Bois-Himont, au sein du pôle agricole de l'ESAT ARCAUX, les travailleurs cultivent de manière durable le verger du château et transforment une partie de leur récolte. Sur les étals du magasin **Le Panier ARCAUX**, vous trouverez des fruits et légumes, une large gamme de jus (pomme, pomme-poire, pomme-framboise...), des jus pétillants ou encore du cidre.

564, route du Château - BOIS-HIMONT
Pour plus d'informations, contactez l'ESAT au 02 35 95 90 90 ou rendez-vous sur leur site internet www.arcaux.com.

À Croix-Mare, Germain Carpentier du **Jardin de Germain** cultive fruits et légumes de saison en agriculture biologique. Mais ses pommes ne finissent pas toutes dans vos paniers ! Certaines sont transformées en jus, à savourer quand vous voulez grâce au distributeur en libre-service à Croix-Mare ou au sein de la boutique de l'Office de Tourisme.

1171, route de Fréville - CROIX-MARE
Pour plus d'informations, contactez Germain au 06 28 81 81 25 ou par mail à germainc76190@gmail.com.

A Touffreville-la-Corbeline, la pomme est aussi une aventure familiale. Quand ils ne travaillent pas, Estelle Gagneux et Romain Lucas du **clos d'Estain** s'affairent à récolter les pommes de leur verger pour les transformer en cidre brut et autres alcools originaux comme l'apéritif de pomme, le digestif "44" ou l'eau-de-vie de cidre. Une gamme complète qui révèle toute la richesse aromatique du fruit normand.

733, route d'Yvetot
TOUFFREVILLE-LA-CORBELINE
Estelle et Romain vous accueillent tout au long de l'année sur rendez-vous. Pour plus d'informations, contactez-les au 06 22 87 54 71, au 06 71 78 53 82 ou rendez-vous sur leur site internet le-clos-destain.webflow.io. Cidre disponible à la boutique de l'Office de Tourisme.



PRODUCTEURS

L'ANNUAIRE DE NOS PARTENAIRES

La Ferme du Chêne

Produits laitiers
53, rue Liernu
ALLOUVILLE-BELLEFOSSÉ
06 20 44 14 91
jocelyn.pesqueux@wanadoo.fr

Créa Fleurissement

Horticulture
68, rue Michel Simon
ALLOUVILLE-BELLEFOSSÉ
06 25 63 29 85
www.creaflourissement.fr

Chips La 76

Voir p. 53

Le Porc Pailloux

Boucherie et charcuterie à la ferme
275, route de la Linerie
BAONS-LE-COMTE
02 35 96 63 90
www.leporcpailloux.com

La Ferme des Noisetiers

Glaces à la ferme et produits laitiers
270, route de la Chapelle du Hay - BOIS-HIMONT
02 32 70 18 07
www.fermedesnoisetiers.fr

Le Pré des Roses

Roses locales
1033, route de la Chapelle du Hay - BOIS-HIMONT
06 84 50 32 10
isabelle.falaise@hotmail.fr

Le Panier ARCAUX

Voir p. 42

Le Jardin de Germain

Voir p. 42

Les Brindilles de Sylvie

Tisanes
250, chemin du Hameau en Caux - CROIX-MARE
06 11 81 51 92
slvcatelain@gmail.com

La Ruche qui dit Oui !

Point de vente de produits du terroir
Voie Saint-Martin
ECALLES-ALIX
laruchequiditoui.fr

Local'Attitude

Fromages et produits locaux
Présent les mercredis et samedis matin sur le marché d'Yvetot
06 46 05 46 00
www.localattitude76.com

La Fromagerie du Petit Frévilais

Fromagerie à la ferme
678, rue de Croix-Mare
SAINT-MARTIN DE L'IF
02 32 80 49 87
earl-du-petit-frevillais@orange.fr

Le clos d'Estain

Voir p. 42

Les Chênes de Caux

Pépiniériste
899, route du Bosc-Renault
VALLIQUERVILLE
06 73 07 72 26
www.leschenesdecaux.fr

Terra Grains

Farine d'épeautre
2300, route d'Hautot-le-Vatois
VALLIQUERVILLE
06 45 95 47 44
www.terra-grains.com

Les Ruchers Yvetotais

Apiculteur
12, rue du Docteur Marcel Richard - YVETOT
06 28 95 57 94
rucherecole76190@gmail.com

Les Thés de Mathilde

Thés
YVETOT
09 72 17 46 89
www.lesthesdemathilde.com

LA TARTE AUX POMMES REVISITÉE

PAR L'AUBERGE DU VAL AU CESNE

Ingrédients (pour 4 pers.)

Feuilletage

- 250 g de farine
- 180 g de beurre
- 125 g d'eau
- 5 g de sel

Pommes confites au pommeau

- 4 pommes Golden
- 50 g de sucre
- 5 cl de pommeau

Caramel au beurre salé

- 125 g de sucre
- 125 g de crème
- 100 g de beurre
- 1,9 g de sel de Guérande

Etapes

1. Le feuilletage. Mélangez la farine, l'eau et le sel. Malaxez pour former une boule et laissez reposer 1 heure. Etalez ensuite la préparation, incorporez-y le beurre et pliez. Renouvelez l'opération 6 fois en laissant reposer la pâte 30 minutes à chaque fois. Pour une version plus simple et plus rapide, vous pouvez aussi acheter une pâte feuilletée déjà toute faite. ;)
2. Les pommes confites. Epluchez et coupez en cubes les pommes. Faites-les revenir dans une casserole avec le sucre pendant 5 minutes à feu doux. Déglacez avec le Pommeau et réservez.
3. Le caramel au beurre salé. Faites cuire le sucre à 160°. Déglacez avec le beurre puis la crème. Ajoutez le sel de Guérande.
4. Montage. Mettez au centre de l'assiette les pommes confites. Placez le disque de feuilletage dessus après l'avoir réchauffé pendant 5 minutes au four à 180°. Nappez de caramel au beurre salé.

Retrouvez cette tarte aux pommes revisitée et bien d'autres plats typiquement normands à la carte* de La Suite et de L'Auberge du Val au Cesne – 140 RD 5, CROIX-MARE. Pour connaître les menus et réserver une table, rendez-vous sur valauesne.com ou contactez le 02 35 56 63 06.

**Sous réserve de disponibilité, la carte varie en fonction des saisons.*



RESTAURANTS TRADITIONNELS

L'ANNUAIRE DE NOS PARTENAIRES

La Kitchênette

1, rue du Docteur Patenôtre
ALLOUVILLE-BELLEFOSSE
02 77 75 78 02
la-kitchenette-restaurant.eatbu.com

La Suite et L'Auberge du Val au Cesne

Voir p. 44

Chez Jeannette

5, rue de l'Ancien Puits
AUTRETOT, LES HAUTS-DE-CAUX
06 83 74 00 18
brasseriechezjeannette.fr

L'Actrice

1, rue des Jonquilles
SAINT-CLAIR-SUR-LES-MONTS
02 35 95 33 66

Le Grill

390, rue de la Pépinière
SAINTE-MARIE-DES-CHAMPS
02 35 95 47 75
www.legrill-yvetot.com

L'Etage

7, rue du Maréchal Foch - YVETOT
02 32 70 77 41

Le Restaurant du Roy

52, avenue Georges Clémenceau - YVETOT
02 35 95 08 13

Le Moulin à Poivre

6, rue Guy de Maupassant - YVETOT
02 35 96 56 12

Retrouvez toutes nos offres de restauration (brasserie, cuisine du monde, crêperie, pizzeria, fast-food...) ici :



Epicerie Fruits & Légumes



DE NOMBREUX COMMERCES



ENVIE DE SHOPPING ?

Yvetot et plusieurs de nos communes disposent d'un tissu commercial riche et varié, entre **boutiques indépendantes et grandes enseignes**. Portées par des unions commerciales dynamiques, les rues de nos villes et villages s'animent régulièrement de braderies et autres animations, faisant du territoire un cadre idéal pour votre séance shopping.





« Ici, tout le monde se retrouve, c'est très convivial »

CLÉMENT BRUNEL

ÉPICERIE - BAR - TABAC & JEUX DE CROIX-MARE

Après un an et demi de fermeture, l'Épicerie-Bar-Tabac & Jeux de Croix-Mare a rouvert ses portes en juillet 2025. Une renaissance rendue possible grâce à l'engagement de la municipalité, qui a mené d'importants travaux avant d'en confier la gestion à Clément Brunel. À seulement 21 ans, il est désormais le nouveau visage de ce lieu de vie. Rencontre.

Bonjour Clément. Pouvez-vous vous présenter rapidement ?

Bonjour. Je m'appelle Clément, j'ai 21 ans. J'ai un CAP Service-Hôtellerie-Restaurant. J'ai acquis de l'expérience dans ce domaine à Dieppe puis à Rouen. Aujourd'hui je suis le gérant de l'Épicerie-Bar-Tabac & Jeux de Croix-Mare.

Qu'est-ce qui vous a donné envie de reprendre ce commerce ?

L'opportunité. Je cherchais une affaire et, en parallèle, je voulais quitter Rouen car la vie en ville ne m'intéressait plus. Alors quand j'ai vu cette annonce de location gérance, je me suis dit pourquoi pas. Et puis je connaissais déjà le village, car j'y ai effectué toute ma maternelle. Nous habitions tout près d'ici, c'est un peu un retour aux sources.

Quels services proposez-vous ?

Épicerie (alimentation, fruits, légumes), **bar, tabac et jeux à gratter**. Je fais aussi dépôt de pain de la boulangerie de Fréville et de fromage de la Fromagerie du Petit Frévilais.

Proposez-vous aussi des animations ?

Oui. J'ai dernièrement organisé une soirée Beaujolais Nouveau qui a très bien marché. Maintenant, j'attends l'été pour investir la place de l'autre côté de la rue, que le

maire me mettra à disposition. J'aimerais y organiser des soirées-concerts. Le bar n'est pas grand donc ce sera plus pratique dehors.

Vous êtes ouvert 6/7 jours avec des amplitudes horaires larges. Le rythme n'est pas trop dur ?

J'habite juste au-dessus donc c'est pratique. Mais c'est vrai que, pour l'instant, il y a plus de vie pro que de vie perso (rires).

Quel aspect de votre métier préférez-vous ?

Le lien social, les échanges. Ici, tout le monde se retrouve, c'est très convivial.

En quoi est-ce si important pour un village rural d'avoir un commerce de proximité comme le vôtre ?

C'est important côté épicerie pour le service. Si les personnes ont oublié quelque chose aux courses, comme le beurre, ils n'ont plus besoin de faire plusieurs kilomètres pour se le procurer. Je suis là pour les dépanner. De la même manière, je suis ouvert le dimanche contrairement aux autres commerces. C'est aussi important côté bar pour le lien social. Comme vous le savez, l'établissement est resté fermé un long moment. Les gens ne se voyaient plus. Maintenant, ils se retrouvent de nouveau ici, ils croisent du monde. **Ça crée du lien.**

LE MARCHÉ D'YVETOT

LIEU DE VIE ET D'ÉCHANGES

Certains font des kilomètres pour s'y rendre quand d'autres sont des habitants qui ne manqueraient ces rendez-vous hebdomadaires pour rien au monde. Avec près d'une centaine d'exposants, le marché d'Yvetot s'impose comme un incontournable et anime le centre-ville chaque **mercredi et samedi matin**.

Si son décor mérite à lui seul le détour - une architecture typique de la Reconstruction dominée par le campanile de l'église Saint-Pierre - c'est surtout pour **ses produits du terroir et sa convivialité** que le marché est réputé.

Ici, les étals débordent de couleurs entre les fruits et légumes de saison, les plantes prêtes à embellir le jardin, les articles de mode et autres accessoires pour la maison. Le regard se pose sur le rouge éclatant des fraises, le vert tendre des salades, le violet des primevères ou encore le turquoise d'une robe d'été.

Les rues, elles, embaument les coquilles Saint-Jacques fraîchement ouvertes, le poulet rôti et les plats des plus typiques aux plus exotiques qui mijotent doucement. À l'approche de midi, l'eau vient à la bouche, et il devient difficile de résister à un fromage crémeux ou à un biscuit au lin tendu avec le sourire.

Panier en main, on avance au rythme des échanges. Les prénoms qui s'appellent, les «Ati té ?» à l'accent cauchois, les nouvelles du coin et les conversations autour de la pluie et du beau temps se mêlent aux conseils des commerçants et des «Avec ceci, qu'est-ce que je vous sers ?».

Car oui, le marché d'Yvetot, c'est tout cela à la fois : **une atmosphère unique**, une véritable expérience à vivre.



LE SAVIEZ-VOUS ?

En 2023, le marché d'Yvetot a été élu 7e plus beau marché de France lors du concours organisé dans le JT de 13 heures de TF1.



DES SOUVENIRS

À GLISSER DANS LA VALISE

A LA BOUTIQUE DE L'OFFICE DE TOURISME



Mugs, magnets et porte-clés

Pour toujours avoir les incontournables du territoire avec soi.



Affiches, cartes postales et produits dérivés MOVI

Pour les amoureux du Manoir du Fay, du Manoir du Catel, du Chêne millénaire d'Allouville-Bellefosse et de l'église Saint-Pierre d'Yvetot.



Savon D'ICI

Pour les adeptes de cosmétiques naturelles. Voir p. 37.



Livres de recettes normandes

Pour cuisiner la Normandie comme des chefs (plusieurs éditions possibles).

Retrouvez la liste de tous nos commerces partenaires ici :



Pâtisseries Forchy

Pour les gourmands qui aiment les pâtisseries et les belles histoires qui se transmettent de génération en génération depuis plus de 100 ans.

- 57, rue des Champs – YVETOT
- Pour plus d'informations, rendez-vous sur www.forchy.com ou contactez la boutique au
- 02 35 95 99 44.



Chocolats HAUTOT

Pour les amateurs de chocolats de qualité et de spécialités régionales cacaotées comme Les Boujous Normands ou la Boite à Meuh.

- 100, rue de la Chapelle – AUZEBOSC
- 13, rue des Victoires - YVETOT
- Pour plus d'informations, rendez-vous sur www.chocolatshautot.com ou contactez
- le 02 35 27 62 02.



Chips La 76

Pour accompagner vos apéros avec des chips artisanales peu salées qui se déclinent en différentes saveurs : nature, ondulées, olive-persil-basilic, 5 baies et tomates séchées-fines herbes.

- 8, route du Manoir – ALLOUVILLE-BELLEFOSSE
- Retrouvez les chips La 76 dans différents points de vente du territoire. Pour plus d'informations, rendez-vous sur www.chipsla76.fr ou contactez le 06 31 77 38 65.

Bière l'Yvetotaise

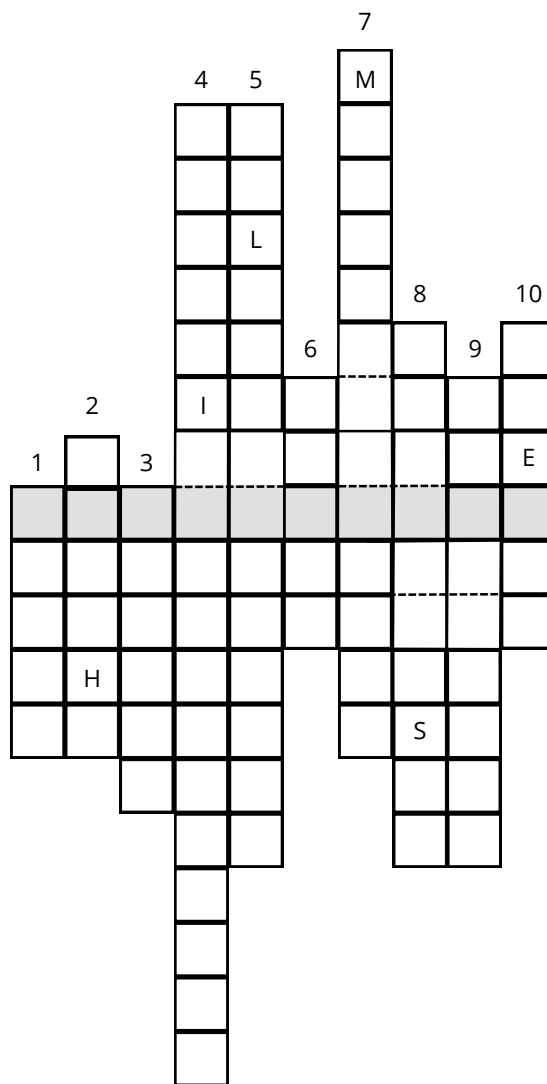
Pour trinquer avec des bières blanches, bondes ou ambrées (selon les saisons) brassées à quelques kilomètres de là.

- La Cave de Jo - 10-12, rue des Victoires – YVETOT. Pour plus d'informations, rendez-vous sur www.lacavedejo.fr ou contactez
- le 02 35 16 86 14 ou 06 14 97 17 16.



Trouvez le mot clé à partir des éléments suivants.

1. Fruit emblématique de Normandie
2. Lieu convivial où des producteurs locaux se réunissent tous les mercredis et samedis matin
3. Son nom vient du chef viking Yvar
4. Artisan d'art
5. Centre d'art contemporain
6. Arbre remarquable et nom d'une association soignant les animaux sauvages blessés
7. Lieu où l'on rendait autrefois la haute justice
8. Site naturel traversé par de nombreux circuits de randonnée
9. Grand rassemblement de véhicules
10. Prénom d'un paratriathlète multimédaillé né à Yvetot



Reliez ces expressions « Ben d'cheu nous » à leur traduction française.

- | | | |
|----------------------------------|---|-------------------------------------|
| S'déjouquer à l'heure des poules | • | Sur l'autre rive de la Seine |
| Ati té | • | A bientôt |
| Y'r pleut comme vache qui pisse | • | Cet enfant est vraiment très gentil |
| De l'autre côté de lio | • | Se lever très tôt |
| Il est rien gentil c'peutiot | • | Comment vas-tu ? |
| Avoir d'la goule | • | Être gourmand ou bavard |
| A tantôt | • | Il pleut, de nouveau, très fort |

 **CAPRICORNE**
Du 22 décembre au 20 janvier

Sortez de votre zone de confort et pâtissez la tarte aux pommes revisitée en page 44. Entre gestes techniques et dressage soigné, faites confiance à votre rigueur et le résultat sera à la hauteur.

 **VERSEAU**
Du 21 janvier au 18 février

La routine vous pèse et l'envie de nouveaux horizons se fait sentir. Rendez-vous à la médiathèque intercommunale en page 26 pour voyager à travers un roman d'aventure ou un récit inspirant... sans quitter votre fauteuil.

 **POISSON**
Du 19 février au 20 mars

Généreux, vous aimez gâter vos proches sans attendre d'occasion particulière. Alors profitez d'une séance shopping à Yvetot ou dans les villages alentours pour dénicher le cadeau idéal et 100% local avec notre sélection en pages 52-53.

 **BELIER**
Du 21 mars au 20 avril

Vous foncez tête baissée dans tout ce que vous entreprenez, au risque d'avoir le nez dans le guidon. Il est temps de ralentir, d'observer, de ressentir... Pourquoi pas en enfourchant un vélo pour parcourir nos circuits en pages 8-11 ?

 **TAUREAU**
Du 21 avril au 21 mai

Have a break, have a... jus de pomme, bien sûr ! Tel un vrai Normand, faites une pause avec un verre de jus produit par nos producteurs en page 42. Ses saveurs réconfortantes vous reboosteront en cette période chargée.

 **GEMEAUX**
Du 22 mai au 21 juin

Votre soif de connaissances est insatiable. Plongez dans l'histoire médiévale du territoire en pages 16-19 et flânez entre anecdotes surprenantes et monuments emblématiques pour un voyage dans le temps des plus passionnants.

 **CANCER**
Du 22 juin au 22 juillet

Laissez parler votre sensibilité et votre créativité. Découvrez l'univers de nos Artisans d'Art en pages 32-35 : leurs parcours inspirants et leurs savoir-faire pourraient bien vous donner envie de créer à votre tour.

 **LION**
Du 23 juillet au 23 août

Toujours en vadrouille, vous vivez à 1000 à l'heure ! Mais s'il vous reste quelques créneaux libres, jetez un œil à nos temps forts de l'année en pages 28-29... et bloquez-les sans tarder dans votre agenda.

 **VIERGE**
Du 24 août au 22 septembre

L'organisation, c'est votre dada : vous aimez tout planifier et contrôler chaque détail. Et si, pour une fois, vous changiez vos habitudes ? Profitez d'une journée à Yvetot clé en main en pages 24-26, et laissez-vous guider !

 **BALANCE**
Du 23 septembre au 23 octobre

Chez vous, tout est une question d'équilibre. Vous appréciez vos moments solos, mais aussi les échanges et les rencontres. Pour cela, rendez-vous à l'épicerie-bar-tabac-joux de Croix-Mare en page 49.

 **SCORPION**
Du 24 octobre au 22 novembre

Ne restez pas en boucle sur une situation qui vous contrarie. Aérez-vous le corps et l'esprit le long de nos chemins de randonnée en page 12. En plus de vous offrir de magnifiques paysages, ils vous redonneront clarté et énergie !

 **SAGITTAIRE**
Du 23 novembre au 21 décembre

L'aventure vous appelle même en ville ! Partez à la découverte d'Yvetot avec notre balade-quiz en page 20. Observez, devinez, jouez... et laissez-vous surprendre par le patrimoine et les anecdotes locales.

VOS INSTA(NTS)

LE TERRITOIRE VU PAR VOUS



Chêne millénaire d'Allouville-Bellefosse © Poldutot



Centre-ville d'Yvetot © Valentin Melocco



Rencontre à la campagne © Mickaël Van Houte

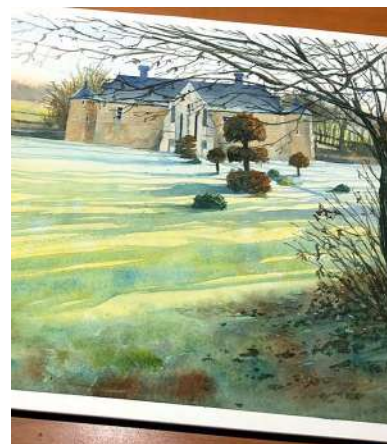


Campagne © Marc Gosselin

Pour plus de belles images et pour découvrir toutes nos actualités et idées de sortie, suivez-nous sur les réseaux sociaux !



@ YVETOT NORMANDIE TOURISME
#YvetotNormandieTourisme



Aquarelle du Manoir du Catel © Ghislaine Mesnil



Balade hivernale © Déborah El Mahi



Eglise Saint-Pierre © Véronique Desseaux

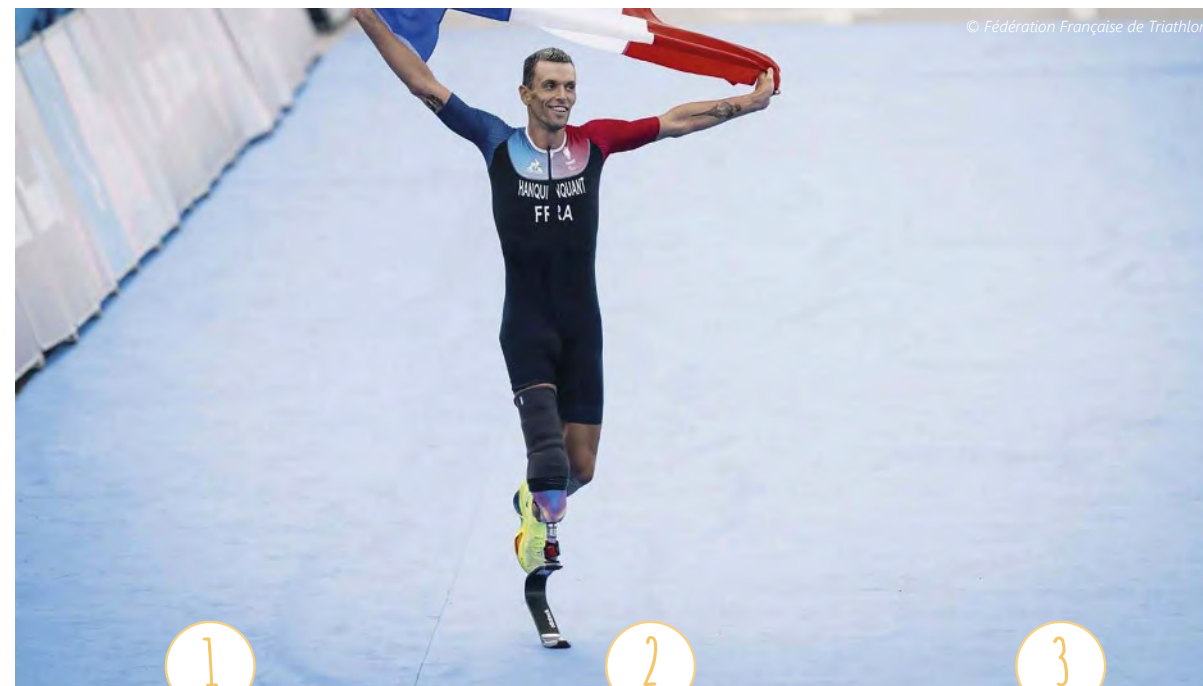


Parc du Manoir du Fay © Véronique Desseaux

LES COUPS DE COEUR

D'ALEXIS HANQUINQUANT

Alexis Hanquiquant est un paratriathlète au palmarès impressionnant. Double champion paralympique, huit fois champion du monde, huit fois champion d'Europe et sept fois champion de France : rien ne semble pouvoir arrêter son ascension depuis 2015, année où il s'est lancé dans la discipline après un accident du travail qui lui a fait perdre sa jambe droite. Aujourd'hui, Alexis Hanquiquant est une figure incontournable du sport de haut niveau et une source d'inspiration majeure pour le handisport. Originaire d'Yvetot, il a accepté de partager avec nous ses trois coups de cœur sur le territoire.



© Fédération Française de Triathlon

1 Les infrastructures sportives

Yvetot est une ville sportive. C'est vrai qu'il y a de nombreux clubs pour pratiquer une activité physique, et de nombreuses infrastructures pour les accueillir. Citons le centre aquatique **E'Caux Bulles** où je vais régulièrement nager.

2 La voie verte de Valliquerville

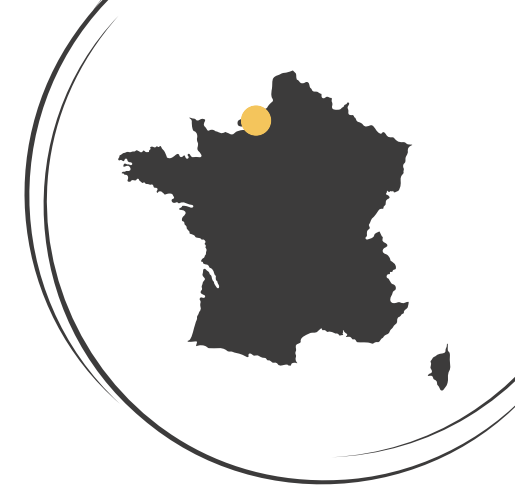
J'emprunte souvent la nouvelle **voie verte qui relie Yvetot à Valliquerville** depuis le YAC [Yvetot Athlétique Club]. Cela permet de courir sereinement, en toute sécurité, sur plus de 4 kilomètres aller.

3 Le parc du Manoir du Fay

On ne peut pas parler d'Yvetot sans parler du **parc du Manoir du Fay** ! C'est un cadre sympa pour se balader et pique-niquer en famille.

INFORMATIONS PRATIQUES

POUR VENIR SUR LE TERRITOIRE



L'OFFICE DE TOURISME

8, place du Maréchal Joffre - 76190 YVETOT
02 32 70 99 96 - tourisme@yvetot-normandie.fr

Vous pouvez également consulter nos bornes d'informations touristiques, installées sur le parvis de la gare d'Yvetot et dans le bourg d'Allouville-Bellefosse.

NOS AUTRES BROCHURES



HORAIRES D'OUVERTURE

De janvier à avril, puis d'octobre à décembre :

- Mardi : 9h30 - 12h30
- Mercredi : 9h30 - 12h30 / 14h - 17h
- Vendredi : 14h - 17h
- Samedi : 9h30 - 12h30 / 14h - 17h

De mai à septembre :

- Mardi, mercredi, vendredi et samedi : 10h - 12h30 / 14h - 18h



HÉBERGEMENTS

Hôtel, chambres d'hôtes, gîtes, hébergements insolites... En ville comme à la campagne, retrouvez tous nos hébergements partenaires ici :



COMMENT VENIR ?



En voiture

- Par l'A150 (à 30 mn de Rouen)
- Par l'A29 (à 40 mn du Havre)
- Par l'A13 (à 2 h de Paris)



En train

- Par la ligne Paris - Rouen - Le Havre (à 2h de Paris, 30 mn de Rouen et du Havre)

